

MONTAGE INSTRUCTIE

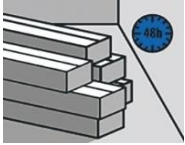
SPC click



Algemeen

De mogelijke landelijke of regionale normen voor het leggen van de vloeren zijn altijd geldend.

SPC klikvloeren worden geplaatst als een losliggend (zwevend) systeem en moeten vrij kunnen bewegen, uitzetten, inkrimpen als gevolg van temperatuurswisselingen.



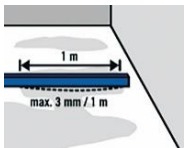
Voor de montage

Laat de vloerdelen minimaal 48 uur, vlakliggend, in de ruimte waar gelegd gaat worden, acclimatiseren.

De temperatuur in die ruimte dient tussen 15 en 20 graden te zijn. Haal de planken of tegels uit de verpakking en stapel deze in lage stapels recht op elkaar. Leg de vloerdelen niet in direct zonlicht, achter ramen of andere verwarmingselementen zoals heaters, kachel, open haard...

De ruimte dient wind- en waterdicht te zijn. Een eventueel aanwezige vloerverwarming dient minimaal 2 dagen voor aanvang van de montage uitgezet te worden en kan pas minimaal 2 dagen na het leggen van de vloer langzaam, maximaal 2 graden per dag tot een uitgangtemperatuur van 28 graden op de vloer, opgestookt worden (hanteer het vloerverwarmingsprotocol).

Controleer de vloerdelen vooraf op fouten en gebreken. Reclamaties op schade zijn achteraf niet mogelijk, ook niet op fouten die geacht worden vooraf zichtbaar te zijn.



Ondergrond

De ondergrond dient vooraf beoordeeld te worden en altijd druk- en trekvast, schoon en duurzaam te zijn. Het belangrijkste is de vlakheid van de ondergrond. Gaten groter dan 10 mm moeten vooraf gedicht worden. Des te vlakker de ondergrond, des te beter de looppiegelreductie nadien. Een extra vochtwerende folie op de ondergrond wordt aangeraden. De ondergrond dient minimaal 15 tot maximaal 25 graden te zijn.

Meet met een rechte rij of er niet teveel hoogteverschillen in de ondergrond zitten.

G-serie: hoogteverschil maximaal 3 mm per strekkende meter.

F-serie: hoogteverschil maximaal 2 mm per strekkende meter.

W-serie: hoogteverschil maximaal 2 mm per strekkende meter.

Indien een rolstoel of scootmobiel gebruikt wordt op de vloer, dan geldt het volgende:

G-serie: hoogteverschil maximaal 2 mm per strekkende meter.

F-serie: hoogteverschil maximaal 0 mm per strekkende meter.

W-serie: hoogteverschil maximaal 0 mm per strekkende meter.

Het advies zou eerder zijn om dan een dryback vloer te verlijmen.

SPC klikvloerdelen zijn voorzien van een geïntegreerde ondervloer. Deze vloerdelen dienen direct op een stabiele harde ondergrond gelegd te worden. Een extra verende of zachte ondervloer mag niet tussen de ondergrond en SPC vloerdelen gelegd worden!!! Indien de ondergrond uitgevlakt of opgevuld moet worden, dient daarvoor materiaal gebruikt te worden met een druksterkte van minimaal 400 kPa.

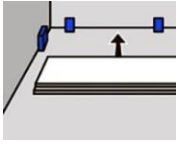
De meest voorkomende ondergronden zijn:

- Beton/cement/anhydriet: eerst stofvrij maken om te voorkomen dat stofdeeltjes tussen de vloerdelen terecht komen. Dit kan leiden tot een kraakgeluid achteraf.

- Tegelvloer/natuursteen/hout: hierin mogen geen hoogteverschillen van meer dan 2-3 mm tussen de tegels of platen zitten. Voegen tussen de tegels of platen mogen niet breder dan 10mm zijn.

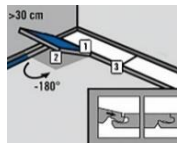
Zware (niet verplaatsbare) meubels of andere voorwerpen, zoals een keukenblok of grote boekenkast, mogen niet op de zwevende vloer staan.

Bij het gebruik van rolstoelen of bureaustoelen mag alleen een G-serie SPC gebruikt worden mits in de ondergrond niet meer dan 2 mm hoogteverschil per strekkende meter zit. Bureaustoelen moeten wielen hebben van minimaal 2 cm breed.




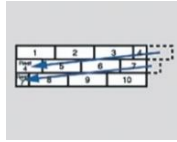
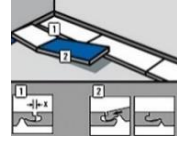
Montage

Kort alle kozijnen in zodat de vloerdelen er gemakkelijk onderdoor kunnen. Eventueel de deuren inkorten zodat er minimaal 5 mm vrije ruimte met de nieuwe vloer overblijft. Bepaal het startpunt bij een (rechte) muur. Van daaruit wordt de vloer in 1 richting gelegd.



Vloerdelen leggen

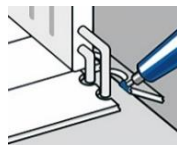
Start met het eerste vloerdeel met de tand  naar de muur. Klik het volgende vloerdeel aan het 1ste vloerdeel onder een hoek van circa 30 graden. Zorg dat de vloerdelen goed aansluiten. Leg zo de 1ste rij. Zorg ervoor dat de afstand (expansieruimte) uit de muren en alle verdere obstakels overal rondom **minimaal 6 mm** is bij een lengte of breedte **tot maximaal 10 meter**. Is de totale lengte of breedte meer dan 10 meter, dan dient er naar rato meer expansieruimte gehouden te worden of gekozen worden om de vloer te dilateren (onderbreken met profielen).



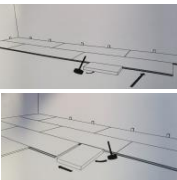
Dilateren kan met de juiste profielen, rekening houdend met ook minimaal 6 mm expansieruimte. De expansieruimte dient overal rondom bij alle vast ingebouwde obstakels zoals keukenblok, verwarmingsbuizen, kozijnen etc., aangehouden te worden!!!



Gebruik het afgesneden stuk van het laatste vloerdeel van de 1ste rij als begin op de volgende rij. Zorg ervoor dat de kopse verbindingsnaden tussen de aangesloten rijen minimaal 20-30 cm uit elkaar liggen. Dat geeft een mooier beeld en voorkomt vaak ook trapsgewijze motieven in de vloer. De vloerdelen dienen eerst aan de kopse kant en daarna pas aan de lange kant onder een hoek van circa 30 graden in elkaar geklikt te worden. Dit geldt voor de F- en G-serie.



Bij de W-serie wordt eerst de lange zijde onder eenzelfde hoek in elkaar geklikt en pas daarna de kopse zijde van bovenaf in elkaar getikt (met een rubber- of zandhamer). Bij het verbinden van de kopse kant dient het vloerdeel exact en strak tegen het vorige vloerdeel gezet te worden. Als dat niet aangehouden wordt, kan bij het inklikken de klikverbinding breken. Klop de in elkaar geklikte vloerdelen zachtjes met een aanslagblok in elkaar. Hierdoor is zeker dat het kliksysteem goed sluit en de spanning eraf is.

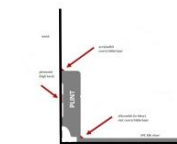


Snijdt de vloerdelen op maat door 3 maal aan de bovenzijde van het vloerdeel middels een scherp (stanley)mes in te snijden en vervolgens langs de snijlijn af te breken. Zagen met een decoupeer- of cirkelzaag mag ook. Leg zo de eerste 3 rijen in elkaar. Plaats het geheel dan op de ondergrond zodat de expansieruimte rondom minimaal 6 mm is (bij een lengte of breedte tot maximaal 10 meter). Zet in de expansieruimte afstandhouders en zorg dat het geheel recht ligt. Vervolgens kan de gehele vloer gelegd worden. Zorg dat eventuele profielen ook direct in de vloer verwerkt worden. Houdt bij profielen ook de expansieruimte aan. Indien profielen in de ondergrond geschroefd worden, zorg dan dat het gat in de SPC clickvloer zeker 6 mm groter is !!!



Reinigen en (preventief) onderhoud

Na het leggen de vloer altijd reinigen. Geadviseerd wordt om de vloer te reinigen met een scheut pvc-reiniger in lauw water. Zie hiervoor ook het reinigings- en onderhoudadvies op www.prodinex.com/downloads.



Plinten

Dichtkitten van de expansieruimte (vrijgehouden ruimte bij de muren en obstakels) mag strikt niet! Plinten dienen op de nieuwe vloer geplaatst te worden en dekken de vrijgelaten expansieruimte af. De plinten mogen onderaan op de vloer met silicone kit gekit worden. Dus niet afkitten in de vrijgehouden expansieruimte, ook niet om kozijnen.

Wij wensen u veel succes en plezier met uw nieuwe vloer...

Sense is een product van Prodinex - www.prodinex.com



PRODINEX